

Βιβλίο

και ανάγνωση στην εφηβεία



hbcs
HEALTH BEHAVIOUR IN
SCHOOL-AGED CHILDREN
ELLADA/GREECE

Βιβλίο και η σημασία της ανάγνωσης στην εφηβεία

Οι έφηβοι που διαβάζουν λογοτεχνία εκτός σχολείου και εκείνοι που στο σπίτι τους είναι εκτεθειμένοι σε πλήθος βιβλίων είναι μακροπρόθεσμα πιθανότερο να έχουν διευρυμένο λεξιλόγιο και ενισχυμένες τις δεξιότητες της ανάγνωσης, της γραφής και της κριτικής σκέψης.¹ Το «πλήθος των βιβλίων στο σπίτι» αποτελεί τον ευρύτερα χρησιμοποιούμενο δείκτη για την αντικειμενική μέτρηση του πολιτισμικού κεφαλαίου στο νοικοκυριό.² Η έκθεση σε βιβλία στο σπίτι συνδέεται θετικά με τη σχολική επίδοση³ και την υιοθέτηση υγιεινών προτύπων συμπεριφοράς από τους εφήβους.^{4,5}

Ανάγνωση λογοτεχνικών βιβλίων

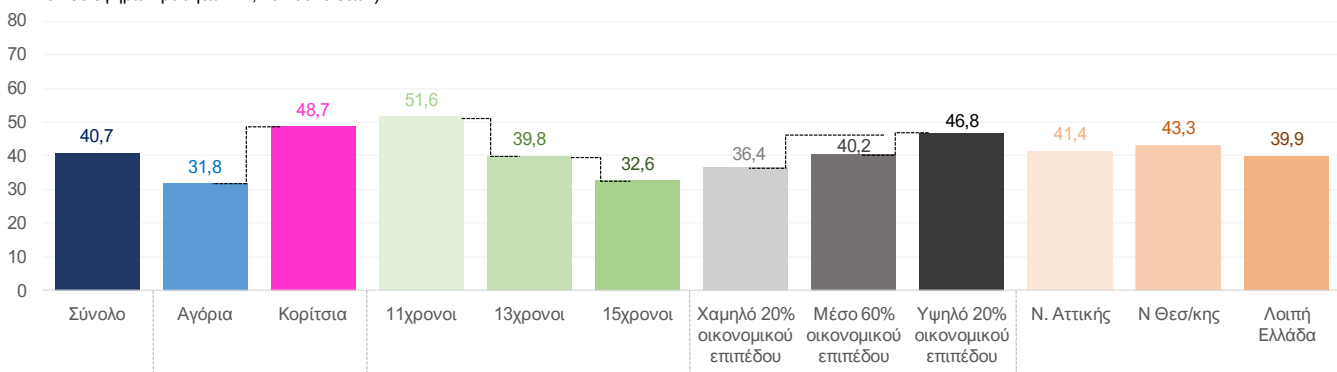
Στην Ελλάδα, οι έφηβοι ηλικίας 11, 13 και 15 ετών ρωτήθηκαν εάν αυτή την περίοδο (Φθινόπωρο) διαβάζουν κάποιο λογοτεχνικό βιβλίο εκτός σχολείου. Μπορούσαν να επιλέξουν μεταξύ του «Ναι» και του «Όχι». Λογοτεχνικό βιβλίο εκτός σχολείου ανέφεραν ότι διαβάζουν αυτή την περίοδο οι δύο στους 5 εφήβους (40,7%), σε σημαντικά υψηλότερο ποσοστό:

- τα κορίτσια (48,7%, έναντι 31,8% των αγοριών),
- οι 11χρονοι (51,6%), συγκριτικά με τους 13- και τους 15χρονους, αλλά και οι 13χρονοι (39,8%), συγκριτικά με τους 15χρονους (32,6%) και
- έφηβοι από οικογένειες υψηλότερου οικονομικού επιπέδου⁶ (46,8%, έναντι εφήβων οικογενειών μέσου ή χαμηλότερου οικονομικού επιπέδου, Γράφημα 1).

Κύρια Σημεία

- Στην Ελλάδα, οι δύο στους 5 εφήβους 11, 13 και 15 ετών διαβάζουν αυτή την περίοδο κάποιο λογοτεχνικό βιβλίο εκτός σχολείου, αλλά το ποσοστό αυτό διαφοροποιείται σημαντικά ανάλογα με τα δημογραφικά και τα κοινωνικο-οικονομικά χαρακτηριστικά τους.
- Η ανάγνωση βιβλίων κι η έκθεση των εφήβων σε πλήθος βιβλίων στο σπίτι συνδέονται με συμπεριφορές που προάγουν την ψυχοκοινωνική υγεία.

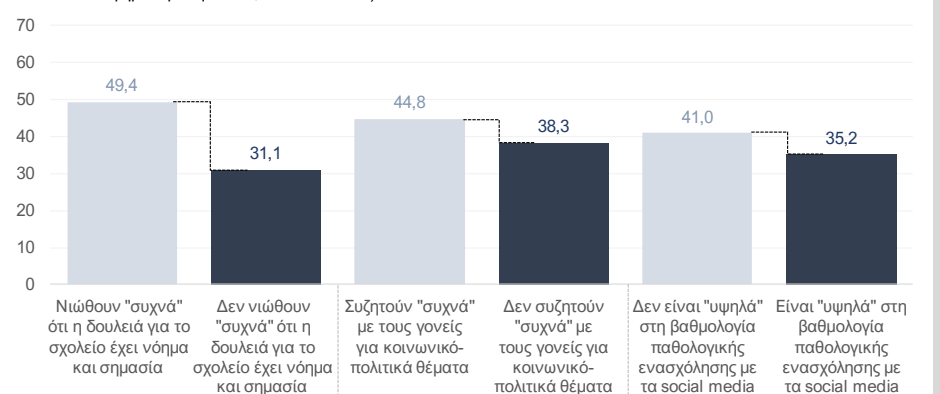
Γράφημα 1. Ποσοστό εφήβων που διαβάζουν αυτήν την περίοδο κάποιο λογοτεχνικό βιβλίο, στο σύνολο και ανάλογα με α) το φύλο, β) την ηλικιακή ομάδα, γ) το οικονομικό επίπεδο της οικογένειας και δ) το εάν διαμένουν στο Ν. Αττικής, το Ν. Θεσσαλονίκης ή στις λοιπές περιοχές (ΕΠΙΨΥ, Ελλάδα, 2022, πανελλήνιο δείγμα 6.250 εφήβων-μαθητών 11, 13 και 15 ετών)



Οι έφηβοι που αυτήν την περίοδο διαβάζουν λογοτεχνία σε υψηλότερο ποσοστό*:

- νιώθουν συχνά⁷ ότι η δουλειά που έχουν για το σχολείο έχει νόημα και σημασία,
- συζητούν συχνά⁸ με τους γονείς τους για ζητήματα της κοινωνίας και της πολιτικής και
- δεν βρίσκονται υψηλά⁹ στην κλίμακα παθολογικής ενασχόλησης με τα κοινωνικά δίκτυα (Γράφημα 2).

Γράφημα 2. Ποσοστό εφήβων που διαβάζουν αυτήν την περίοδο κάποιο λογοτεχνικό βιβλίο, ανάλογα με το εάν α) Νιώθουν ή δεν νιώθουν συχνά ότι η δουλειά που έχουν να κάνουν για το σχολείο έχει κάποιο νόημα, β) Συζητούν ή δεν συζητούν συχνά με τους γονείς τους για κοινωνικά και πολιτικά θέματα και γ) Βρίσκονται ή δεν βρίσκονται υψηλά στη βαθμολογία παθολογικής ενασχόλησης με τα social media (ΕΠΙΨΥ, Ελλάδα, 2022, πανελλήνιο δείγμα 6.250 εφήβων-μαθητών 11, 13 και 15 ετών)



Βιβλία στο σπίτι των εφήβων

Οι έφηβοι ρωτήθηκαν για τον αριθμό των βιβλίων που υπάρχουν στο σπίτι τους.¹⁰ Είχαν να επιλέξουν από «Κανένα» έως «>500 βιβλία».

- Η επικρατέστερη επιλογή (28,5%) ήταν 26-100 βιβλία, ενώ
- στο σπίτι των 2 από τους 5 εφήβους (39,0%) υπήρχαν τουλάχιστον 100 βιβλία (Γράφημα 3).

100+ βιβλία

Τουλάχιστον 100 βιβλία αναφέρθηκαν σε σημαντικά* υψηλότερο ποσοστό στο σπίτι εφήβων από:

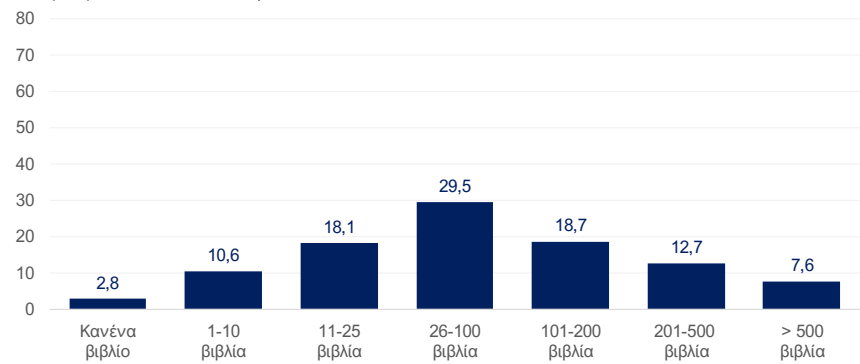
- οικογένειες υψηλότερου οικονομικού επιπέδου (έναντι των εφήβων από οικογένειες μέσου και, κυρίως, χαμηλότερου οικονομικού επιπέδου, Γράφημα 4).
- τους Ν. Αττικής και Θεσσαλονίκης (έναντι των εφήβων όλων συνολικά των λοιπών περιοχών της χώρας, Γράφημα 5).

Σημαντικά περισσότερα βιβλία

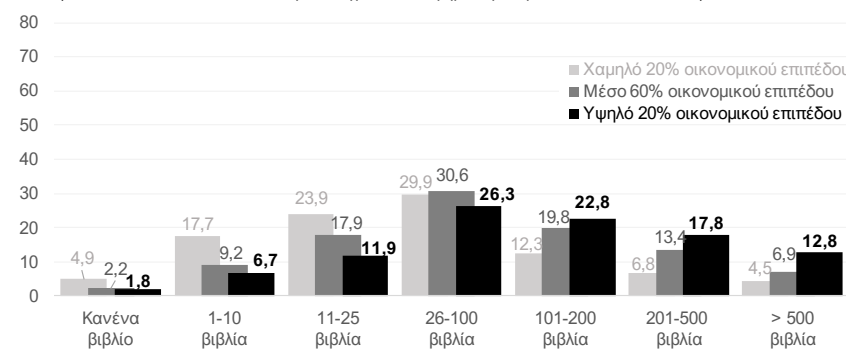
κατά μέσον όρο ανέφεραν ότι είχαν στο σπίτι τους οι έφηβοι-μαθητές/ριες που[#]:

- διάβάζαν κάποιο λογοτεχνικό βιβλίο αυτή την περίοδο,
- ένιωθαν συχνά⁷ ότι η δουλειά που έχουν να κάνουν για το σχολείο έχει νόημα και σημασία,
- συζητούσαν συχνά⁸ με τους γονείς για ζητήματα της κοινωνίας και της πολιτικής και
- δεν βρίσκονταν υψηλά⁹ στην κλίμακα παθολογικής ενασχόλησης με τα κοινωνικά δίκτυα (δεν φαίνονται σε Γράφημα).

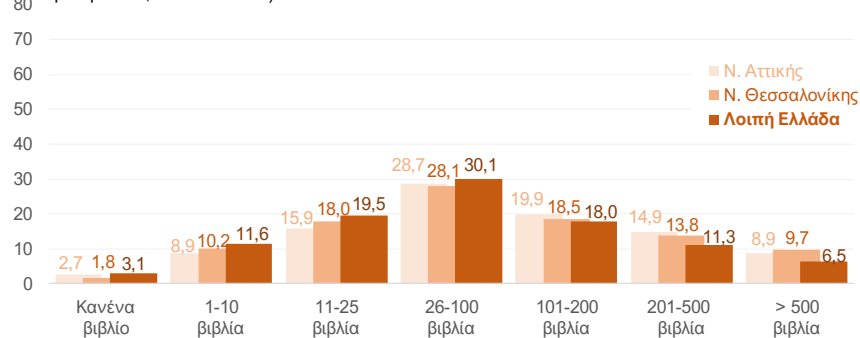
Γράφημα 3. Ποσοστό εφήβων που ανέφεραν ότι στο σπίτι τους υπάρχουν α) Κανένα, β) 1-10, γ) 11-25, δ) 26-100, ε) 101-200, στ) 201-500 και ζ) >500 βιβλία (ΕΠΙΨΥ, Ελλάδα, 2022, πανελλήνιο δείγμα 6.250 εφήβων-μαθητών 11, 13 και 15 ετών)



Γράφημα 4. Ποσοστό εφήβων που ανέφεραν ότι στο σπίτι τους υπάρχουν α) Κανένα, β) 1-10, γ) 11-25, δ) 26-100, ε) 101-200, στ) 201-500 και ζ) >500 βιβλία, ανάλογα με το οικονομικό επίπεδο της οικογένειας (ΕΠΙΨΥ, Ελλάδα, 2022, πανελλήνιο δείγμα 6.250 εφήβων-μαθητών 11, 13 και 15 ετών)



Γράφημα 5. Ποσοστό εφήβων που ανέφεραν ότι στο σπίτι τους υπάρχουν α) Κανένα, β) 1-10, γ) 11-25, δ) 26-100, ε) 101-200, στ) 201-500 και ζ) >500 βιβλία, ανάλογα με το εάν διαμένουν στο Ν. Αττικής, το Ν. Θεσσαλονίκης ή στις λοιπές περιοχές (ΕΠΙΨΥ, Ελλάδα, 2022, πανελλήνιο δείγμα 6.250 εφήβων-μαθητών 11, 13 και 15 ετών)



Συμπεράσματα

Η έρευνα αποτυπώνει την έκταση και τη σημασία της ανάγνωσης λογοτεχνικών βιβλίων από τους εφήβους, καθώς αυτή φαίνεται να συνδέεται με συμπεριφορές που προάγουν την ψυχοκοινωνική τους υγεία. Τα ευρήματά της αναδεικνύουν επιπλέον μια διαφοροποιημένη πρόσβαση των εφήβων στο βιβλίο στο σπίτι. Οι μεγαλύτεροι σε ηλικία έφηβοι διαβάζουν λιγότερο, κάτι που πιθανώς συνδέεται με την αύξηση αφενός των ακαδημαϊκών τους υποχρεώσεων, αφετέρου της κοινωνικοποίησης τους εκτός οικογενειακού περιβάλλοντος. Επιπλέον, οι έφηβοι οικογενειών χαμηλότερου (αναλογικά) οικονομικού επιπέδου και οι έφηβοι που διαμένουν εκτός Ν. Αττικής και Θεσσαλονίκης φαίνεται να εκτιθενται σε χαμηλότερο αριθμό βιβλίων στο σπίτι, συγκριτικά με τους ομοτίμους τους από οικογένειες υψηλότερου οικονομικού επιπέδου και μητροπολιτικών περιοχών—εύρημα που υπογραμμίζει την ανάγκη της περαιτέρω καλλιέργειας της φιλιαναγνωσίας και ανάπτυξης των Σχολικών Βιβλιοθηκών σε όλα σχολεία της χώρας.

Αναφορές:

¹ Sikora et al (2019) 10.1016/j.ssresearch.2018.10.003. ² Sieben et al (2019) 10.1186/s42409-018-0006-0. ³ De Clercq et al (2017) 10.1093/eurpub/ckw236. ⁴ Evans et al (2014) 10.1093/sf/sou030. ⁵ Fismen et al (2012) 10.1186/1471-2458-12-1036. ⁶ Βάσει απαντήσεων σε κλίμακα αξιολόγησης της οικονομικής κατάστασης της οικογένειας (Family Affluence Scale, 10.1016/j.socscimed.2007.11.024 ⁷Επέλεξαν 'Σχεδόν πάντα' ή 'Συχνά' μεταξύ πέντε επιλογών σε ερώτηση για το πόσο συχνά νιώθουν ότι η δουλειά που έχουν να κάνουν για το σχολείο έχει νόημα και σημασία. ⁸Επέλεξαν 'Σε εβδομαδιαία βάση' ή 'Καθημερινά ή σχεδόν καθημερινά' μεταξύ τεσσάρων επιλογών σε ερώτηση για το πόσο συχνά συζητούν με τους γονείς για κοινωνικό-πολιτικά θέματα. ⁹Βάσει απαντήσεων σε κλίμακα για την παθολογική χρήση των μέσων κοινωνικής δικτύωσης, 10.1016/j.chb.2016.03.038 ¹⁰ Ρωτήθηκαν «Πόσα βιβλία υπάρχουν στο σπίτι σου; Υπολόγισε ότι σε κάθε ράφι χωράνε περίπου 40 βιβλία.» *Pearson's χ^2 . #Γραμμική παλινδρόμηση. Ως (στατιστικά) σημαντικές αναφέρονται οι σχέσεις με $p < 0,01$. Στις αναλύσεις λήφθηκε υπόψη ο σχεδιασμός του δείγματος (στρωματοποιημένο, κατά συστάδες) και η στάθμιση των περιπτώσεων.

Προτεινόμενη αναφορά

Φωτίου, Α., Καναβού, Ε., Σταύρου, Μ, & Κοκκέβη, Α. (2023). Βιβλίο και Ανάγνωση στην Εφηβεία. Σειρά ειδικών θεμάτων από την Πανελλήνια Έρευνα για τις Συμπεριφορές που Συνδέονται με την Υγεία των Εφήβων. Αθήνα: Ερευνητικό Πανεπιστημιακό Ινστιτούτο Ψυχικής Υγείας, Νευροεπιστημών & Ιατρικής Ακρίβειας 'ΚΩΣΤΑΣ ΣΤΕΦΑΝΗΣ'.
Fotiou, A., Kanavou, E., Stavrou, M., & Kokkevi, A. (2023). Books and Reading in Adolescence. Series of Special Topics from the Greek arm of the Health Behaviour in School-aged Children study. Athens, University Mental Health, Neurosciences, & Precision Medicine Research Institute "COSTAS STEFANIS"